



T.C.
TOKAT GAZİOSMANPAŞA
ÜNİVERSİTESİ
Almus Meslek Yüksekokulu
2023 YILI BİRİM FAALİYET
RAPORU

Ocak-2024

HARCAMA YETKİLİSİ SUNUŞU

Meslek Yüksekokulumuz Gaziosmanpaşa Üniversitesine bağlı olarak Tokat ili Almus ilçesi Tufantepe mevkiinde 1995 yılında 32 dönümlük arazi üzerine kurulmuş, 1997-1998 yılında eğitim-öğretim faaliyetlerine başlamıştır. Meslek Yüksekokulumuzun kapalı alanı 4500 m² olan eğitim binasında 14 adet derslik, 2 adet amfi, 4 adet öğrenci araştırma ve uygulama laboratuvarı, 1 adet bilgisayar laboratuvarı, yemekhane ve kantin alanları bulunmaktadır.

Okulumuzun fiziki altyapı ihtiyaçları giderilerek eğitim-öğretim faaliyetleri sorunsuz şekilde yürütülmektedir. Engelli öğrenci ve personellerimizin okulumuzun imkânlarına daha kolay erişebilmesi için iyileştirmeler yapılmıştır. Meslek Yüksekokulumuz yerleşkesinde eğitim-öğretim ve sosyal faaliyetleri gerçekleştirecek düzenleme çalışmaları devam etmektedir. Bu düzenlemeler çerçevesinde kampüs alanında bulunan ağaçların bakımları tamamlanmış ve öğrencilerimizin daha kullanılabileceği kampüs alanı oluşturulmuştur. Ayrıca kampüs alanımızda yaklaşık 1.500 m² lavanta fidesi dikilerek öğrenci ve personelimize daha yaşanabilir bir kampüs alanı oluşturulmuştur. Bu sayede ilçede tıbbi aromatik bitki konusunda farkındalık oluşturulması da hedeflenmiştir. Bunun yanı sıra okulumuz kampüs alanı içerisinde atıl olarak bulunan 5.000 m² alanın büyük bir kısmına çim saha yapılarak öğrencilerimizin kampüs alanında daha fazla zaman geçirmesine olanak sağlanacaktır.

Meslek Yüksekokulumuzda 2023 yılında Büro Yönetimi ve Yönetici Asistanlığı, Ormancılık ve Orman Ürünleri, Avcılık ve Yaban Hayatı, Laboratuvar Teknolojisi, Sosyal Güvenlik ve Posta Hizmetleri Programlarında eğitim-öğretim faaliyetleri gerçekleştirilmiştir. Eğitim-öğretim faaliyetlerinin gerçekleşmesi için gerekli nicelik çalışmaları büyük oranda tamamlandığından dolayı, nitelik olarak eğitim-öğretim faaliyetlerinin geliştirilmesine yönelik çalışmalar devam etmektedir. Bu kapsamda tüm programlarda “Program Kılavuzları” hazırlanmış, öğrencilerimizin hizmetine sunulmuştur. Eğitim öğretim faaliyetlerinde öğrencilerimizin gelişimlerine katkıda bulunmak için ders uygulamalarına ağırlık verilmiştir. Ayrıca Cumhurbaşkanlığı İnsan Kaynakları Ofisi tarafından yürütülen Ulusal Staj Programına öğrencilerimizin katılımı teşvik edilerek, alanı ile ilgili sektörü tanınmasına destek olunmuştur. Öğrencilerimiz alan uzmanları ile buluşturularak kendi sektörlerini tanınması ve istihdam olanakları hakkında bilgi sahibi olmaları sağlanmıştır. Öğrencilerimizin kendi alanlarının dışında ihtiyaç duydukları kurslar planlanarak öğrencilerimizin daha yetkin hale gelmesi sağlanacaktır. Alınan kurs ve eğitimler sertifikalandırılarak öğrencilerimizin sosyal transkriptlerine işlenmesi ve bu uygulamanın yaygınlaşması sağlanacaktır. Meslek Yüksekokulumuzda faaliyet gösteren öğrenci kulübünün etkinlik alanları ve faaliyetleri arttırılarak öğrencilerimizin kulüp faaliyetlerine katılımı teşvik edilecektir.

Meslek Yüksekokulumuzda 590 kayıtlı öğrenci bulunmaktadır. 2023 YKS yerleştirme sonuçlarına göre tüm programlarımızda doluluk oranları %100 olarak gerçekleşmiştir. Meslek Yüksekokulumuzda akademik kadro, ilçenin ve okulun fiziki imkanları doğrultusunda önümüzdeki yıllarda yeni programların açılması planlanmaktadır. Mevcut programlarımızın kalitesini arttırmak amacıyla akreditasyon çalışmalarına ağırlık verilecektir.

Dr. Öğr. Üyesi İlhami KARATAŞ
Müdür

SUNUŞ (HARCAMA YETKİLİSİ SUNUŞU)	2
İÇİNDEKİLER	3
I- GENEL BİLGİLER	4
A-Yetki, Görev ve Sorumluluklar	4
B- İdareye İlişkin Bilgiler	5
1- Fiziksel Yapı	7
2- Teşkilat Yapısı	7
3- Teknoloji ve Bilişim Altyapısı	8
4- İnsan Kaynakları	8
5- Sunulan Hizmetler	11
II- AMAÇLAR VE HEDEFLER	12
A- Temel Politika ve Öncelikler	12
B- İdarenin Stratejik Planında Yer Alan Amaç ve Hedefler	13
III- FAALİYETLERE İLİŞKİN BİLGİ VE DEĞERLENDİRMELER	14
A- Mali Bilgiler	14
1-Bütçe Uygulama Sonuçları	14
2-Temel Mali Tablolara İlişkin Açıklamalar	15
3-Mali Denetim Sonuçları	15
4- Diğer Hususlar	16
IV- KURUMSAL KABİLİYET VE KAPASİTENİN DEĞERLENDİRİLMESİ	17
A- Üstünlükler	17
B- Zayıflıklar	17
C- Değerlendirme	19
V- ÖNERİ VE TEDBİRLER	18
EK	18
Harcama Yetkilisinin İç Kontrol Güvence Beyanı	18

I-GENEL BİLGİLER

A- Misyon ve Vizyon

Misyon

Sürekli değişim ve gelişim ilkesiyle, gelişen dış çevre koşullarına karşı ülke ve dünya koşullarına uyum sağlayan, bilimi toplumsal faydaya dönüştürebilen, mesleği ile ilgili sorunları yorumlayabilen, çözebilen, analitik düşünebilen, sektörün istediği nitelikte ara eleman yetiştirmek.

Vizyon

- Türkiye’de ve bölgede sanayi ve hizmet sektörüne nitelikli eleman yetiştiren öncü ve etkin eğitim kurumlarından biri olmak,
- Hızlı gelişen teknolojiyi takip etmek,
- Eğitimde toplam kaliteyi yakalamak,
- Mezun olan öğrencileri üretken fikirlere sahip, çağdaş teknolojiyi kullanabilen, dinamik ortamlara uyum sağlayabilen, sosyal ilişkilerde başarılı, kendine güvenen, sorumluluk alabilen, üretken, teknolojik gelişmeleri takip eden, geleneği değişimle bütünleştirerek geleceği elinde tutan ve aranan bireyler haline getiren önder kurumlardan biri olmak,
- Özgür ve objektif bilimin öncülüğünde sorgulayan, düşünen ve kendini sürekli yenileyen kuşaklar yetiştirmek.

B- Yetki, Görev ve Sorumluluklar

Tokat Gaziosmanpaşa Üniversitesi Almus Meslek Yüksekokulu Yükseköğretim Kanununun 2547 sayılı yasanın ilgili maddelerince 1995 yılında kurulmuş olup, 1997-1998 eğitim ve öğretime başlamıştır.

Meslek Yüksekokulumuzun genel amacı, ekonomik kalkınmanın yetişmiş insan gücü ile mümkün olacağı düşüncesi ile ülke ekonomisine kalifiye ara eleman yetiştirmek, ayrıca öğrencilerimizin bilimsel düşüncelerini, beden, zihin, ruh ve mesleki bilgi ve becerilerini geliştirmektir.

Meslek Yüksekokulumuzun temel amaçlarından bir tanesi de yürütülen eğitim-öğretim faaliyetlerinin yanında bölgeye ve ülkeye hitap eden ulusal ve uluslararası bazda makale, proje vb. çalışmaları yaparak başta üniversitemiz olmak üzere ülkemizin bilimsel bilgi birikimine katkıda bulunmaktır.

B- İdareye İlişkin Bilgiler

1- Fiziksel Yapı

Tablo 1: Kapalı Alanlarının Dağılımı

Yerleşke Adı	Kapalı Alan (m ²)		Toplam (m ²)
	Üniversite	Diğer	
Taşlıçiftlik Yerleşkesi	-	-	-
Ali Şevki Ereğ Şehir Yerleşkesi	-	-	-
İlçe Okulları Yerleşkesi	4.500	-	4.500
Toplam	4.500	-	4.500

Tablo 2: Kapalı Mekanların Hizmet Alanlarına Göre Dağılımı

Hizmet Alanı	Taşlıçiftlik Yerleşkesi	Şehir Yerleşkesi	İlçe Okulları Yerleşkesi	Toplam (m ²)
Eğitim	-	-	3.450	3.450
Sağlık	-	-	-	-
Beslenme	-	-	400	400
Kültür	-	-	50	50
Spor	-	-	-	-
Diğer (idari, tesis , depo, lojman)	-	-	600	600
Toplam	-	-	4.500	4.500

Tablo 3: Taşınmazların Dağılımı

Yerleşke Adı	Mülkiyet Durumuna Göre Taşınmaz Alanı (Arsa-Arazi) (m ²)			Toplam (m ²)
	Tapulu Taşınmazlar (Arsa-Arazi)	Tahsisli Taşınmazlar	Diğer (Kurum ve Kuruluşlardan Tahsisli olanlar)	
Almus MYO	-	32.000	-	32.000
Toplam	-	32.000	-	32.000

Tablo 4: Mevcut Fiziki Kapalı Alanlar

Birimler	Mevcut Fiziki Kapalı Alanlar (m ²)									
	İdari Binalar	Eğitim Alanları		Sosyal Alanlar			Sirkülasyon Alanı	Spor Alanları		Toplam (m ²)
		Derslik	Laboratuvar	Kantin Kafeterya	Lojman	Yurtlar		Açık Spor Tesisleri	Kapalı Spor Tesisleri	
Almus Meslek Yüksekokulu	600	3.450	400	110	-	-	-	540	-	5.100
Genel Toplam	600	3.450	400	110	-	-	-	540	-	5.100

1.1-Eğitim Alanları Derslikler

Eğitim Alanı/ adet	Kapasite 0-50	Kapasite 51-75	Kapasite 76-100	Kapasite 101-150	Kapasite 151-250	Kapasite 251-Üzeri	Toplam
Amfi	-	2	-	-	-	-	2
Sınıf	14	-	-	-	-	-	14
Araştırma Laboratuvarı	-	-	-	-	-	-	-
Bilgisayar Laboratuvarı	1	-	-	-	-	-	1
Eğitim Laboratuvarı	5	-	-	-	-	-	5

Tablo 1.1.1. Laboratuvar Adı

Sıra No	Bölüm Adı	Laboratuvar Adı
1	Kimya ve Kimyasal İşleme Teknolojileri	Kimya ve Kimyasal İşleme Teknolojileri
2	Almus MYO	Almus MYO
3	Ormancılık	Ormancılık Laboratuvarı
4	Almus MYO	Almus MYO
5	Almus MYO	Bilgisayar Laboratuvarı

1.2- Sosyal Alanlar

1.2.1-Kantinler ve Kafeteryalar

Birim Adı	Kantin			Kafeterya		
	Sayı (Adet)	Kapalı Alan (m ²)	Kapasite (Kişi)	Sayı (Adet)	Kapalı Alan (m ²)	Kapasite (Kişi)
İlçe Yerleşkeleri	1	110	200	-	-	-
Toplam	1	110	200	-	-	-

1.2.2- Yemekhaneler

Birim Adı	Öğrenci Yemekhanesi			Personel Yemekhanesi		
	Sayı (Adet)	Kapalı Alan (m ²)	Kapasite (Kişi)	Sayı (Adet)	Kapalı Alan (m ²)	Kapasite (Kişi)
Almus MYO	1	250	250	1	20	20
Toplam	1	250	250	1	20	20

1.2.3- Açık ve Kapalı Spor Tesisleri

Birim Adı	Kapalı Spor Tesisi		Açık Spor Tesisi	
	Sayı (Adet)	Alan (m ²)	Sayı (Adet)	Alan (m ²)
Almus MYO	-	-	1	5.700
Toplam	-	-	1	5.700

1.2.4- Toplantı-Konferans Salonları

	Kapasite 0-50	Kapasite 51-75	Kapasite 76-100	Kapasite 101-150	Kapasite 151-250	Kapasite 251- Üzeri
Toplantı Salonu	1	-	-	-	-	-
Konferans Salonu	-	-	1	-	-	-
Toplam	1	-	1	-	-	-

1.2.5- Öğrenci Kulüpleri, Okul Öncesi Anaokulu ve Öğrenci Yurtları

Öğrenci Kulüpleri		Okul Öncesi Anaokulu			Öğrenci Yurtları		
Sayı (Adet)	Alan (m ²)	Sayı (Adet)	Alan (m ²)	Kapasite (Kişi)	Sayı (Adet)	Alan (m ²)	Kapasite (Kişi)
1	30	-	-	-	-	-	-

1.3- Hizmet Alanları

1.3.1- Akademik Personel Hizmet Alanları

	Sayı (adet)	Alan (m ²)	Kullanan Sayısı (kişi)
Çalışma Odası	15	500	18

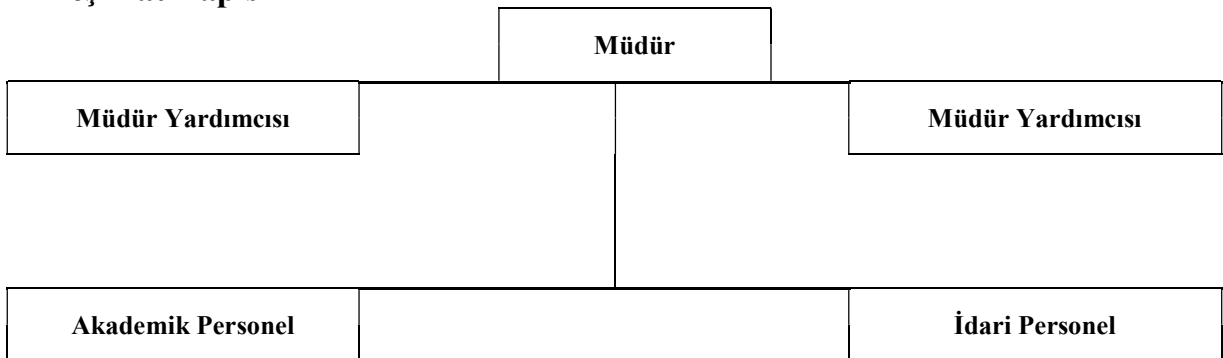
1.3.2- İdari Personel Hizmet Alanları

	Sayı(adet)	Alan(m ²)	Kullanan Sayısı (kişi)
Çalışma Odası	4	165	11
Toplam	4	165	11

1.4- Ambar, Arşiv ve Atölye Alanları

	Ambar		Arşiv		Atölye	
	Sayı(adet)	Alan(m ²)	Sayı(adet)	Alan(m ²)	Sayı(adet)	Alan(m ²)
Almus MYO	1	40	1	20	-	-
Toplam	1	40	1	20	-	-

2- Teşkilat Yapısı



1-Bölüm Başkanları
2-Öğretim Elemanları

1-Yükseköğretim Sekreteri
2-Memur
3-Koruma ve Güvenlik Gör.

3- Teknoloji ve Bilişim Altyapısı

3.1- Bilgisayarlar

	İdari Amaçlı Sayı (adet)	Eğitim Amaçlı Sayı(adet)	Araştırma Amaçlı Sayı(adet)	Toplam
Masaüstü Bilgisayar	16	35	-	51
Netbook	-	2	-	2
Taşınabilir Bilgisayar	2	-	-	2
Toplam	18	37	-	55

3.2- Diğer Bilgi ve Teknolojik Kaynaklar

Cinsi	İdari Amaçlı (Adet)	Eğitim Amaçlı (Adet)	Araştırma Amaçlı (Adet)
Faks	1	-	-
Fotoğraf Makinesi	1	-	-
Fotokopi Makinesi	1	-	-
Mikroskoplar	-	2	-
Projeksiyon	-	6	-
Slayt Makinası	-	-	-
Tarayıcılar	1	-	-
Yazıcı	15	-	-

4- İnsan Kaynakları

4.1- Akademik Personel

Akademik Personel					
	Kadroların Doluluk Oranına Göre			Kadroların İstihdam Şekline Göre	
	Dolu	Boş	Toplam	Tam Zamanlı	Yarı Zamanlı
Profesör	1	-	1	1	-
Doçent	-	-	-	-	-
Dr. Öğr. Üyesi	7	-	7	7	-
Öğretim Görevlisi	10	-	10	10	-
Araştırma Görevlisi(*)	-	-	-	-	-
Toplam	18	-	18	18	-

4.2- Akademik Personelin Yaş İtibarıyla Dağılımı

Akademik Personelin Yaş İtibarıyla Dağılımı						
	21-25 Yaş	26-30 Yaş	31-35 Yaş	36-40 Yaş	41-50 Yaş	51- Üzeri
Kişi Sayısı	-	-	3	8	6	1
%	-	-	16,67	44,44	33,33	0,56

4.3- İdari Personel

İdari Personel (Kadroların Doluluk Oranına Göre)			
	Dolu	Boş	Toplam
Genel İdare Hizmetleri Sınıfı	8	-	8
Sağlık Hizmetleri Sınıfı	-	-	-
Teknik Hizmetler Sınıfı	1	-	1
Eğitim ve Öğretim Hizmetleri Sınıfı	-	-	-
Avukatlık Hizmetleri Sınıfı	-	-	-
Din Hizmetleri Sınıfı	-	-	-
Yardımcı Hizmetler	3	-	3
Toplam	12	-	12

4.4- İdari Personelin Eğitim Durumu

İdari Personelin Eğitim Durumu					
	İlköğretim	Lise	Ön Lisans	Lisans	Yüksek Lisans ve Doktora
Kişi Sayısı	1	2	7	2	-
%	8,33	16,67	58,33	16,67	

4.5- İdari Personelin Hizmet Süreleri

İdari Personelin Hizmet Süresi						
	1-3 Yıl	4-6 Yıl	7-10 Yıl	11-15 Yıl	16 -20 Yıl	21-Üzeri
Kişi Sayısı	2	2	-	1	-	7
%	16,67	16,67	-	8,33	-	58,33

4.6- İdari Personelin Yaş İtibarıyla Dağılımı

İdari Personelin Yaş İtibarıyla Dağılımı							
	21 Yaş Altı	21-25 Yaş	26-30 Yaş	31-35 Yaş	36-40 Yaş	41-50 Yaş	51 Yaş Üzeri
Kişi Sayısı	-	1	2	-	2	2	5
%	-	8,33	16,67	-	16,67	16,67	41,66

4.7- Personelin Cinsiyet Dağılımı

	Kadın	Erkek	Toplam	K%	E%
Akademik Personel	9	9	18	%50	%50
İdari Personel	2	10	12	%9,1	%90,9
Toplam	11	19	30	%34,5	%65,5

4.8- İşçiler

Sözleşmeli Personel ve Sürekli İşçilerin Çalıştıkları Pozisyona Göre Dağılımı			
	Dolu	Boş	Toplam
657 sayılı Kanun 4/B ile Çalışan Personel (Döner Sermaye İşletme Md.)	-	-	-
657 sayılı Kanun 4/B ile Çalışan Personel (Rektörlük)	2	-	2
657 sayılı Kanun 4/D ile Çalışan Personel(Döner Sermaye İşletme Md.)	-	-	-
657 sayılı Kanun 4/D ile Çalışan Personel(Rektörlük)	1	-	1
Toplam	3	-	3

4.9- Sözleşmeli Personel ve Sürekli İşçilerin Hizmet Süreleri

Sözleşmeli Personel ve Sürekli İşçilerin Hizmet Süreleri						
Sözleşmeli Personel Hizmet Süreleri (657sK-4/B)						
	1-3 Yıl	4-6 Yıl	7-10 Yıl	11-15 Yıl	16 -20 Yıl	21-Üzeri
Kişi Sayısı	2	-	-	-	-	-
%	% 66,67	-	-	-	-	-
Sürekli İşçilerin Hizmet Süreleri (657sK-4/D)						
Kişi Sayısı	-	1	-	-	-	-
%	-	% 33,33	-	-	-	-
Toplam	2	1	-	-	-	-

4.10—Sözleşmeli Personel ve Sürekli İşçilerin Yaş İtibarıyla Dağılımı

Sözleşmeli Personel ve Sürekli İşçilerin Yaş İtibarıyla Dağılımı							
Sözleşmeli Personel Yaş İtibarıyla Dağılımı (657sK-4/B)							
	21 Yaş Altı	21-25 Yaş	26-30 Yaş	31-35 Yaş	36-40 Yaş	41-50 Yaş	51 Yaş üzeri
Kişi Sayısı		1	1				
%		% 33,33	% 33,33				
Sürekli İşçilerin Yaş İtibarıyla Dağılımı (657sK-4/D)							
Kişi Sayısı						1	
%						%33.33	
Toplam		1	1			1	

5- Sunulan Hizmetler

5.1- Eğitim Hizmetleri

5.1.1- Öğrenci Sayıları

Öğrenci Sayıları (2023-2024 öğretim yılı 31.12.2023 tarihi itibarıyla)									
Birim Adı	I. Öğretim			II. Öğretim			Toplam		Genel Toplam
	E	K	Toplam	E	K	Toplam	E	K	
Almus MYO	348	242	590	-	-	-	348	242	590
Toplam	348	242	590				348	242	590

5.1.2. Okullara göre öğrenci sayıları/Bölümler/ Anabilim Dalları/Öğrenci Sayıları

Almus Meslek Yüksekokulu		Öğrenci Sayısı(NÖ)	Öğrenci Sayısı(İÖ)	Toplam Öğrenci Sayısı
	Ormançılık ve Orman Ürünleri	118		118
	Avcılık ve Yaban Hayatı	81		81
	Büro Hizmetleri ve Sekreterlik	57		57
	Laboratuvar Teknolojisi	69		69
	Posta Hizmetleri	130		130
	Sosyal Güvenlik	135		135
	Toplam	590		590

5.1.3- Öğrenci Kontenjanları

Öğrenci Kontenjanları ve Doluluk Oranları				
Birim Adı	Kontenjan	Yerleşen	Boş Kalan	Doluluk Oranı (%)
Meslek Yüksekokulları	230	248	-	107,8
Toplam	230	248	-	107,8

5.3- İdari Hizmetler

2023 Yılında Öğrenci ve Personele Sunulan Yemek Hizmeti					
	Yenilen Yemek Sayısı (Adet)				
	Öğrenci	Ücretsiz Öğrenci	Personel	Misafir	Toplam
Almus MYO	4.780	400	195	-	5.375
Toplam	4.780	400	195	-	5.375

II- AMAÇLAR VE HEDEFLER

A- Temel Politika ve Öncelikler

Meslek Yüksekokulumuz temel politikası ülke ekonomisine yardımcı olmak amacıyla kalifiye ara eleman yetiştirmek öncelikli hedefler arasındadır. Günümüz teknolojisinin hızla ilerlediğini düşünürsek bu teknolojik ilerlemeye kendimizi değişen günün koşullarına göre hazırlamalıyız. Bu bağlamda Öğrencilerimize günün değişen koşullarına göre bilgi, beceri ve teknik bilgiler sağlayarak ülke ekonomisine katkıda bulunmak ve işsizliği azaltmayı hedeflemekteyiz. Yol haritamız aşağıda sıralanmıştır.

.Yükseköğretim Kurulu Başkanlığı Tarafından Hazırlanan “Türkiye’nin Yükseköğretim Stratejisi”

- . Kalkınma Planları ve Yılı Programı,
- . Orta Vadeli Program,
- . Orta Vadeli Mali Plan,
- . Bilgi Toplumu Stratejisi ve Eki Eylem Planı,

B- İdarenin Stratejik Planında Yer alan Amaç ve Hedefleri

2023 Dönemi Stratejik Amaçlar	2023 Dönemi Stratejik Hedefler	İzlenen Stratejiler
1.Eğitim ve öğretimi nitelik ve nicelik olarak geliştirmek	1.1.Nitelikli öğrencilerin Yüksekokulumuzu tercih etmelerini temin etmek.	1. Tanıtım broşürleri hazırlanarak; Tokat ili genelindeki lise 3. ve 4. sınıf öğrencilerinin bir kısmına ulaştırılmıştır.
		2.Web sayfamız tercih dönemine yönelik olarak güncellenmiş, okulumuz ile ilgili tanıtıcı bilgilere yer verilmiştir.
		3.Tanıtlımlarda öğrencilerin sık kullandıkları sosyal paylaşım sitelerinde okulumuzla ilgili gerekli bilgilere yer verilmiştir.
1.2.Sektörün ve ülkemizin ihtiyaç duyduğu ara eleman yetiştirmek.	1.2.Sektörün ve ülkemizin ihtiyaç duyduğu ara eleman yetiştirmek.	1. Ders müfredatımız öğrenci ve dış paydaş görüşleri dikkate alınarak güncellenmiştir. Sektörün ara eleman ihtiyaçlarına cevap verebilecek elmanlar yetiştirebilmek için uygulama derslerinin (Laboratuar Uygulaması vb.) sayıları artırılmıştır.
		2. Öğrencilerimize kendi programlarına ait diploma dışında çift anadal yapabilme olanağı sunulmuştur. Ayrıca her mezun olan öğrencimize diploma yanında diploma eki verilmektedir.
		1. Meslek Yüksekokulumuzdaki tüm programlar Bologna sürecine uygun hale getirilmiştir.
1.3.Okulumuz bünyesindeki programları Bologna sürecine dahil etmek.	1.3.Okulumuz bünyesindeki programları Bologna sürecine dahil etmek.	2. Program kazanımları, ders içerikleri vb. Bologna sürecini ilgilendiren tüm veriler her eğitim-öğretim döneminde güncel hale getirilerek Ders Bilgi Paketi, Öğrenci Bilgi Sistemine işlenmiştir.
		3. Tüm programlarımızda Yükseköğretim Kurumu tarafından belirlenen Temel Yükseköğrenim Yeterlilik Çerçevesi (TYYÇ) süreçleri tamamlanmıştır.
		1. Özellikle uzaktan eğitim (6 Şubat depremi nedeniyle) sürecinde öğrencilerimizin araştırma becerilerini artırabilmek amacıyla araştırmaya yönelik ödevler, projeler hazırlanmış ve derslerin değerlendirme
2.Araştırma geliştirme faaliyetlerin iyileştirmek	2.1.Öğrencilerin araştırma becerilerini arttırmak.	

		süreçlerine dahil edilmiştir.
		2. Laboratuvarlar yüz yüze eğitime hazır hale getirilerek araştırma için gerekli sarf malzemelerin temini sağlanmıştır.
3. Meslek Yüksekokulumuzun altyapısının geliştirilmesi	3.1.Eğitim-öğretim faaliyetlerinin nitelikli ve nicelikli olarak yapılabileceği altyapıyı geliştirmek.	1. Öğrencilerimiz için Program Kılavuzları hazırlanmış, kılavuzlar resmi web sitemizde yayınlanarak öğrencilerimizin hizmetine sunulmuştur. 2. 2023 yılı içerisinde mevcut bütçemiz kullanılarak eğitim-öğretim faaliyetleri ve araştırma faaliyetlerine altyapı oluşturacak destekler sağlanmıştır.
	3.2.Meslek Yüksekokulumuz kampüs alanını öğrenciler için cazip hale getirmek.	1. Kampüs alanımızdaki sosyal alanların nitelik ve niceliksel olarak geliştirilmesi sağlanmıştır. Kampüs alanında bakım ve iyileştirme çalışmaları yapılmış ve kampüs alanı içerisine tıbbi aromatik bitki (lavanta) bahçesi oluşturulmuştur.
4. Paydaşlarla işbirliği alış-verişinde bulunmak	4.1.İlgili kamu kurum vekuruluşları ile işbirliğini geliştirmek,	1. Okulumuzdaki bölümlerle ilgili kamu kurum ve kuruluşları ile işbirliği yapılmaktadır. Paydaş kurum ve kuruluşlara ziyaretler gerçekleştirilmiş, kurumların il ve ilçemizdeki üst düzey yöneticileri Meslek Yüksekokulumuza davet edilerek öğrencilerimizle buluşturulmuştur. Ortak düzenlenebilecek faaliyetler değerlendirilmiştir.
	4.2.İlgili sivil toplum kuruluşları ve sektörler ile işbirliği sağlamak.	1. Üniversitemiz Kariyer Planlama Merkezi ve İş-Kur aracılığı ile mezun öğrencilerimizin istihdamına yönelik çalışmalar yapılmıştır.
5.Öğrencilerimizin DGS ve KPSS başarılarını arttırmak.	5.1.Eşdeğer programlarında öğrencilerimizin başarı sıralamasını yükseltmek.	1. İsteyen öğrencilerimize DGS ve KPSS gibi merkezi sınavların yanı sıra, öğrencilerin talep ettiği etkinliklere yönelik rehberlik hizmetleri danışman öğretim elemanları tarafından verilmiş, öğrenciler teşvik edilmiştir.

III-FAALİYETLERE İLİŞKİN BİLGİ VE DEĞERLENDİRMELER

A- Mali Bilgiler

1-Bütçe Uygulama Sonuçları

1.1-Bütçe Giderleri

	2023 BÜTÇE BAŞLANGIÇ ÖDENEĞİ	2023 GERÇEKLEŞME TOPLAMI	GERÇEKLEŞME ORANI
	TL	TL	%
BÜTÇE GİDERLERİ TOPLAMI	-	-	-
01 - PERSONEL GİDERLERİ	8.338.305,00	8.338.305,00	100
02 - SOSYAL GÜVENLİK KURUMLARINA DEVLET PRİMİ GİDERLERİ	-	-	-
03 - MAL VE HİZMET ALIM GİDERLERİ	15.774,00	42.744,00	271,49
05 - CARİ TRANSFERLER	-	-	-
06 - SERMAYE GİDERLERİ	-	-	-

1.3- Maliyet Fayda/Maliyet Etkinlik Analizi (2023)

Elektrik	Personel Sayısı+Öğrenci Sayısı	620	Kişi
	Kapalı Alan	4.500	m ²
	Elektrik Tüketim Miktarı	26.338,96	Kwh
	Elektrik Gideri	112.208,01	TL
	Personel+Öğrenci Başına Düşen Elektrik Gideri	180,98	TL
	Kapalı Alan Başına Düşen Elektrik Gideri	24,94	TL
Su	Su Tüketim Miktarı	1.051	M ³
	Su Gideri	10.120,60	TL
	Personel+Öğrenci Başına Düşen Su Gideri	16,32	TL
	Kapalı Alan Başına Düşen Su Gideri	2,25	TL
Doğalgaz	Doğalgaz Tüketim Miktarı	29.249,87	M ³
	Doğalgaz Gideri	246.251,20	TL
	Personel+Öğrenci Başına Düşen Doğalgaz Gideri	397,18	TL
	Kapalı Alan Başına Düşen Doğalgaz Gideri	54,72	TL
Yurtiçi Görevlendirme (Yolluk)	Yurtiçi Görevlendirilen Personel Sayısı	6	Kişi
	Yurtiçi Yolluk Gideri	25.834,62	TL
	Personel Başına Düşen Yolluk Tutarı	4.305,77	TL
Yurtdışı Görevlendirme (Yolluk)	Yurtdışı Görevlendirilen Personel Sayısı	-	Kişi
	Yurtdışı Yolluk Gideri	-	TL
	Personel Başına Düşen Yolluk Tutarı	-	TL
Telefon ve İnternet Gideri	Telefon ve İnternet Gideri	0,84	TL
	Personel Başına Düşen Gider	0,03	TL
Personel Ulaşım Gideri	Personel Ulaşım Gideri	-	TL
	Personel Başına Düşen Gider	-	TL

2-Temel Mali Tablolara İlişkin Açıklamalar

3- Mali Denetim Sonuçları

4- Diğer Hususlar

1. Faaliyet ve Proje Bilgileri

1.1- Faaliyet Bilgileri

Üniversitemiz Tarafından Düzenlenen Ulusal ve Uluslararası Faaliyet Türü	Sayı (Adet)
Sempozyum	
Kongre	
Konferans	1
Panel	
Seminer	
Çalıştay	
Söyleşi	1
Tiyatro	
Konser	1
Sergi	
Teknik Gezi	
Çeşitli Etkinlikler	1
Eğitim (İş Sağlığı ve Güvenliği Temel Eğitimi)	1
Eğitim Semineri	1

1.2- Yayınlarla İlgili Faaliyet Bilgileri

Yayın Türü	Sayı (Adet)
Uluslararası Makale	20
Ulusal Makale	2
Uluslararası Bildiri	6
Ulusal Bildiri	-
Kitap	1
Kitap Bölümü	5

1.3- Mezun Sayısı (Kişi)

Fakülte / Yüksekokul / MYO	2014-2015	2015-2016	2016-2017	2017-2018	2018-2019	2019-2020	2020-2021	2021-2022	2022-2023
Almus MYO	52	75	136	145	139	186	167	158	139
Toplam	52	75	136	145	139	186	167	158	139

1.5- Proje Bilgilerimiz

1.5.1- Bilimsel Araştırma Projeleri

Projeler	Önceki Yıldan (2022) Devreden Proje (A)		Yıl İçinde (2023) eklenen Proje (B)		Toplam (A+B)		2023 Yılı İçinde Tamamlanan Proje		2024 Yılına Devreden Proje	
	Sayı (adet)	Bütçe (TL)	Sayı (adet)	Bütçe (TL)	Sayı (adet)	Bütçe (TL)	Sayı (adet)	Bütçe (TL)	Sayı (ade)	Bütçe (TL)
Bilimsel Araştırma Projeleri (BAP)										
Tübitak										
Kalkınma Bakanlığı (mülga)										
San-Tez										
DOKAP										
AB Projesi										
TAGEM	1	25.000	1	180.000	2	205.000	-	-	2	205.000
.....										
Toplam	1	25.000	1	180.000	2	205.000	-	-	2	205.000

2023 Yılı DOKAP –OKA- İl Özel İdaresi vb. Kurum Projeleri

Sıra No	Proje No	Proje Adı	Proje Lideri	Proje Yürütücü/Araştırmacılar	Proje Başlama-Bitme Tarihi	Bütçe (TL)	Harca ma (TL)	Kalan Bütçe (TL)
1	TAGEM/TBA D/T1/22/A7/P9 /2709	Tokat Ekolojik Koşullarında Farklı Soğan Büyüklükleri ve Dikim Derinliğinin Safran (<i>Crocus Sativus</i> L.) Verim ve Kalite Özellikleri Üzerine Etkisi	Dr. Rahime KARATAŞ	Dr. Başak Özyılmaz, Dr. Özge KOYUTÜRK, Dr. Aşlı YILMAZ, Zir. Yük. Müh. Erkan KUM, Dr. Öğr.Üyesi İlhami KARATAŞ, Prof. Dr. Güngör YILMAZ (Danışman)	01/01/2020– 31/12/2024	25.000,00	23.800,00	1.200,00
2	TAGEM/TBA D/B/23/A7/P6/ 6150	Çemen (<i>Trigonella foenum- graecum</i> L) Islahı	Dr. Rahime KARATAŞ	Başak Özyılmaz, Mustafa BOZDAĞ, Özge KOYUTÜRK, Fırat KADAKOĞLU, M. Erdem ÇİNİ, İlker POLAT, Dr. Öğr. Üyesi İlhami KARATAŞ, İslim KOŞAR, Aydın ULUKAYA	01.01.2023 – 31.12.2027	180.000,00	36.000,00	144.000,00

IV-KURUMSAL KABİLİYET VE KAPASİTENİN DEĞERLENDİRİLMESİ

A-Üstünlükler

1. Almus Meslek Yüksekokulunun 4500 m² kapalı alana sahip olan modern eğitim binasının olması,
2. Meslek Yüksekokulumuzda branşında uzman 1 Profesör, 7 Dr. Öğr. Üyesi ve lisansüstü eğitimleri devam eden 10 öğretim görevlisi olması,
3. Meslek Yüksekokulumuzun Almus Baraj Gölünün kenarında bulunan ve kendisine tahsis edilen 32 dönümlük kampüs alanına sahip olması,
4. Yaşam boyu öğrenme kapsamında halka açık sertifika programlarının düzenlenmesi,
5. Okul ve özel sektör işbirliğinin gelişmeye başlayıp her alana yayılıyor olması,
6. Özel sektörle yürütülen pozitif ilişkiler,
7. Mezunlarımıza sektörde kariyer imkanı tanınması,
8. Öğretim elemanı ve öğrenci değişim projeleri,
9. Büyümeye elverişli yerleşke alanımızın olması,
10. Staj imkanlarının oldukça yüksek olması,
11. Mezunlarımızın ulusal uluslararası platformlarda çok sayıda gerçekleştirilebilecekprojelerde önemli istihdam bulma imkanına sahip olması,
12. Mevcut programlarımızı ilgilendiren konuların AB, OKA ve benzeri projelerin öncelikli konumda yer alması,
13. Almus ilçesinin bozulmamış doğal tabiat güzelliği ile özellikle doğal turizmi için önemli bir görev üstlenecek olması
14. Öğrencilerin uygulama yapacakları laboratuvar malzemeleri ve makine-teçhizatları bilimsel araştırma projeleri kapsamında temin edilmesi

B- Zayıflıklar

1. İlçede öğrencilerin barınma ihtiyaçlarını karşılayacak herhangi bir devlet ya da özel yurdun bulunmaması

C- Değerlendirme

V-ÖNERİ VE TEDBİRLER